

2023 年度 入学試験問題

社 会

(第 4 回)

[注意]

1. 試験開始の合図があるまで、この問題冊子の中を見てはいけません。
2. 解答用紙は、問題冊子の中にはさんであります。試験開始の合図があったら、解答用紙を取り出して受験番号と氏名を記入し、QRコードシールをはりなさい。
3. 解答はすべて解答用紙に記入しなさい。特に指定がない場合は、ひらがなで構いません。
4. 問題冊子の余白等は自由に使って構いません。
5. 試験終了後、解答用紙のみ提出し、問題冊子は持ち帰りなさい。

1 次の文を読み、あとの問いに答えなさい。

(ア) 日本列島は東西、南北それぞれ約 kmの長さをもつ。北から北海道、(イ) 本州、四国、九州、沖縄などの島々から構成されている。また世界でも珍しく4つの と呼ばれる硬い岩石の層が集まる珍しい場所であり、その分、地震が多い。特に北アメリカ とユーラシア の境目をドイツの地質学者ナウマンは (「巨大な溝」と名付けた。

日本の国土は山地が多くを占めている。そのため (ウ) 河川は大陸のものとは比べて短く急流であるといわれる。気候は本州を中心として主に 帯に属して、自然豊かである。(エ) 夏と冬の気温の変化が大きく、四季の変化がはっきりしている。特に夏場は 風の影響で雨が多い。(オ) 人口は減少しつつあるが1億2千万人をこえる。産出できる (カ) 鉱物資源やエネルギー資源は乏しいが、技術力をもった工業が発展している。

問1 文中の空らん にあてはまる数字を次の1～4から一つ選び、番号で答えなさい。

1 1,000 2 3,000 3 5,000 4 8,000

問2 文中の空らん ～ にあてはまる正しい語句を答えなさい。ただし と はカタカナで、 と は漢字で答えなさい。

問3 下線部(ア)について、日本の西端となっている沖縄県の島を漢字で答えなさい。

問4 下線部(イ)について、本州の面積に最も近い島を次の1～4から一つ選び、番号で答えなさい。

1 ジャワ島 (インドネシア) 2 グリーンランド (デンマーク)
3 グレートブリテン島 (イギリス) 4 マダガスカル島 (マダガスカル)

問5 下線部(ウ)に関連して、日本最長の信濃川について、次の問いに答えなさい。

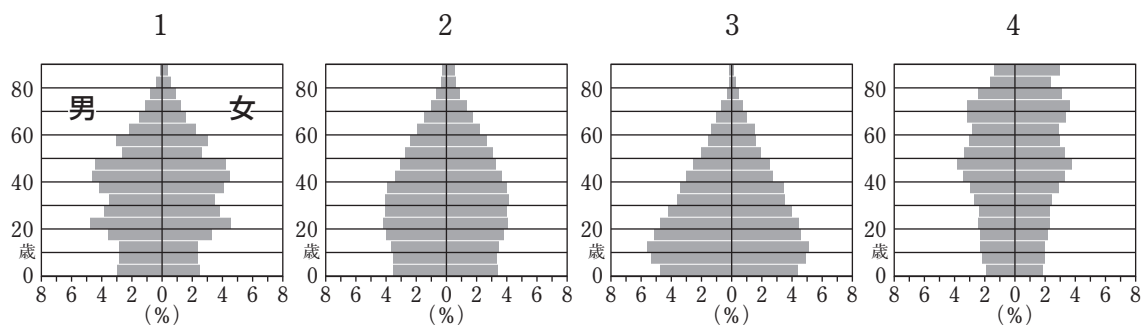
- (1) 新潟県十日町あたりでは川に沿って両岸が階段状になっています。この地形を漢字で答えなさい。
- (2) 別称である千曲川は日本最古の和歌集にもでてきます。この和歌集を漢字で答えなさい。

問6 下線部(エ)について、近年の夏に発生する現象に関する次の問いに答えなさい。

- (1) 山地をこえた風がふきおろす時に気温が上昇する現象をカタカナで答えなさい。
- (2) 同じ場所で積乱雲が次々と発生して長時間にわたり大雨をもたらす現象を漢字5字で答えなさい。

問7 下線部(オ)に関する次の問いに答えなさい。

- (1) 日本で一番人口の少ない県を漢字で答えなさい。
- (2) 現在の日本の年齢別人口構成を表す図として正しいものを次の1～4から一つ選び、番号で答えなさい。



(地理統計要覧 2021年版)

問8 下線部(カ)について、昨年6月に稼働再開となった九州の原子力発電所がある地名を次の1～4から一つ選び、番号で答えなさい。

- 1 大飯 2 女川 3 美浜 4 川内

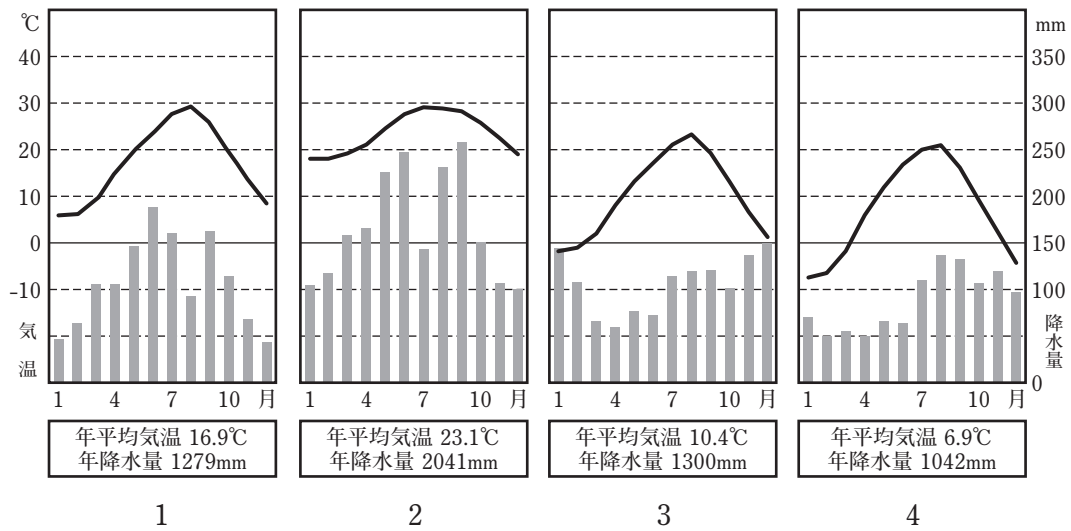
問9 令和3年に世界文化遺産に登録された「北海道・北東北の縄文遺跡群」に関連する【写真1】について、次の問いに答えなさい。

(1) この遺跡名を漢字で答えなさい。



【写真1】

(2) 次の雨温図は那覇市、旭川市、大阪市、そしてこの遺跡がある市のものです。この遺跡がある市の雨温図として正しいものを次の1～4から一つ選び番号で答えなさい。



(理科年表 2020)

(問題は次のページに続く)



2 次の文章とカードを読み、あとの問いに答えなさい。

Nさんは夏休みに訪れた神社で (ア) 菅原道真が神様として祀^{まつ}られていることに興味を持ち、自由研究で「神様」になった人について調べ、以下のようにカードにまとめました。

〈カードA：稗田阿礼〉

飛鳥時代から (イ) 奈良時代の役人。記憶力に優れ、太安万侶とともに を完成させた。詳しいことはほとんど分かっておらず、男性説と (ウ) 女性説がある。奈良県の賣^め太神社に祀られている。

〈カードB：平将門〉

平安時代の豪族。下^{しも}総^{うさ}の猿^さ島^{しま}（茨城県）を根拠地に関東地方を占領。(エ) 天皇に対抗し、新皇を自称する。(オ) 東京都千代田区には将門の首を祀る将門塚や将門を祭神とする神田明神がある。

〈カードC：徳川家康〉

関ヶ原の戦いで勝利し、(カ) 江戸幕府を開いた征夷大將軍。(キ) キリスト教を禁止し、幕藩体制で大名を (ク) 厳しく支配した。東照大権現として各地の東照宮に祀られている。

〈カードD：東郷平八郎〉

(ケ) 明治時代に活躍した海軍軍人。(コ) 日露戦争の日本海海戦で (サ) ロシアのバルチック艦隊を破る。日本で初めて肉じゃがを作らせた人という説もある。東郷神社に祀られている。

〈カードE：仙台四郎〉

江戸時代末期から明治時代に現在の宮城県に実在した人物。訪れた店は繁盛するという迷信が広まり、福の神となった。(シ) 東北を中心に現在でも写真や置物が置かれている店が多い。

〈カードF：松下幸之助〉

(ス) 和歌山県出身の日本の実業家。経営者。(セ) 昭和時代に松下電器産業（現在のPanasonic）を大企業に成長させ、経営の神様と呼ばれた。

問1 下線部（ア）について、菅原道真は現在なんの神様として有名ですか。正しいものを次の1～4から一つ選び、番号で答えなさい。

- 1 商売繁盛の神 2 病氣平癒^ゆの神 3 交通安全の神 4 学問の神

問2 カードAについて、次の問いに答えなさい。

(1) 下線部（イ）について、奈良時代よりも前の出来事として誤っているものを次の1～4から一つ選び、番号で答えなさい。すべて正しければ5と答えなさい。

- 1 邪馬台国の女王卑弥呼が中国に使いを送った。
2 大和政権が豪族に対し、家柄に応じて身分をしめす姓を与えた。
3 第一回の遣唐使として犬上御田鍬が派遣された。
4 坂上田村麻呂が征夷大將軍となり、蝦夷を征服した。

(2) 下線部（ウ）について、女性の文章・発言としてあてはまらないものを次の1～4から一つ選び、番号で答えなさい。

- 1 春はあけぼの。やうやうしろくなりゆく山ぎは、すこしあかりて、紫だちたる雲のほそくたなびきたる。
2 男もすなる日記といふものを、女もしてみむとてするなり。
3 ああ、弟よ、君を泣く、君死にたまふことなかれ。
4 （承久の乱に際し）皆心を一にして奉るべし。これ最期の詞^{さいごことば}なり。

(3) 文中の A にあてはまる歴史書を漢字で答えなさい。

問3 カードBについて、次の問いに答えなさい。

(1) 下線部(エ)について、天皇に関する説明として正しいものを次の1～5からすべて選び、番号の小さい順に答えなさい。

- 1 昭和天皇のとき、日本はポツダム宣言を受諾し太平洋戦争が終結した。
- 2 後水尾天皇は天皇中心の建武の新政を行ったが武士の離反にあい失敗した。
- 3 白河天皇は退位した後も権力を握り、院政を始めた。
- 4 天武天皇の皇后だった持統天皇は平安京を造営し、律令体制の基礎を固めた。
- 5 大阪府にある大仙(山)古墳は仁徳天皇の墓とされている。

(2) 下線部(オ)について、現在の東京都の旧国名として正しいものを次の1～5から一つ選び、番号で答えなさい。

- 1 ^{かずさ}上総 2 ^{ひたち}常陸 3 大和 4 武蔵 5 肥前

問4 カードCについて、次の問いに答えなさい。

(1) 下線部(カ)について、江戸時代の説明として正しいものを次の1～4からすべて選び、番号の小さい順に答えなさい。すべて誤っていれば5と答えなさい。

- 1 幕府には政治一般を扱う政所、裁判を行う問注所、武士を取り締まる侍所が置かれた。
- 2 明の属国となり国交を結び、倭寇と区別するために勘合を用いた貿易が行われた。
- 3 徳川一門の大名は譜代大名と呼ばれ、水戸、尾張、紀伊が御三家とされた。
- 4 商工業を発展させるために関所を廃止し、楽市楽座を行った。

(2) 下線部(キ)について、キリスト教について説明した文a・bの正誤の組合せとして正しいものを下の1～4から一つ選び、番号で答えなさい。

- a 豊臣秀吉は仏教勢力をおさえるためにキリスト教を保護した。
b 天草四郎が首領となりキリシタン農民たちによる島原の乱が起こった。

- 1 a—正 b—正 2 a—正 b—誤
3 a—誤 b—正 4 a—誤 b—誤

- (3) 下線部(ク)について、厳しい支配の一つとして各地の大名は1年ごとに領国と江戸を往復しなければなりません。この制度の名称を漢字で答えなさい。

問5 カードDについて、次の問いに答えなさい。

- (1) 下線部(ケ)について、明治時代の出来事の説明として正しいものを次の1～4からすべて選び、番号の小さい順に答えなさい。すべて誤っていれば5と答えなさい。

- 1 お雇い外国人のモースの調査により登呂遺跡が発見された。
- 2 シベリア出兵の影響で米の価格が上昇し、富山県で米騒動が始まった。
- 3 地租改正が行われ、土地の所有者が地価の3%を米で納めることになった。
- 4 自由民権運動が高まる中で、大隈重信が自由党を結成した。

- (2) 下線部(コ)について、日露戦争の講和条約には日本国民が大きな不満を持ちました。この条約の名前を答え、その理由を簡潔に説明しなさい。

- (3) 下線部(サ)について、現在までのロシア(ロシア帝国、ソヴィエト社会主義共和国連邦、ロシア連邦)について説明した文a～cの正誤の組合せとして正しいものを次の1～8から一つ選び、番号で答えなさい。

- a 1886年にノルマントン号事件でロシア船が沈没し、日本人乗客が全員死亡した。
- b 1951年にソ連を含む48か国とサンフランシスコ平和条約を結んだ。
- c 2022年にロシアによるベラルーシ侵攻が始まった。

- | | | | | | | | |
|---|-----|-----|-----|---|-----|-----|-----|
| 1 | a—正 | b—正 | c—正 | 2 | a—正 | b—誤 | c—正 |
| 3 | a—正 | b—正 | c—誤 | 4 | a—誤 | b—正 | c—正 |
| 5 | a—誤 | b—誤 | c—正 | 6 | a—誤 | b—誤 | c—誤 |
| 7 | a—正 | b—誤 | c—誤 | 8 | a—誤 | b—正 | c—誤 |

問6 カードEの下線部(シ)について、東北地方で起こった出来事として正しいものを次の1～4から一つ選び、番号で答えなさい。

- | | |
|-----------|----------|
| 1 五稜郭の戦い | 2 川中島の戦い |
| 3 保元・平治の乱 | 4 後三年の合戦 |

問7 カードFについて、次の問いに答えなさい。

(1) 下線部(ス)について、和歌山県の高野山にある空海が建てた真言宗の寺院を漢字で答えなさい。

(2) 下線部(セ)について、昭和時代の出来事の説明として正しいものを次の1～5からすべて選び、番号の小さい順に答えなさい。

- 1 第二次世界大戦の連合国はドイツ・オーストリア・イタリアなどであった。
- 2 戦後の日本はGHQの管理下に置かれ、学制が公布された。
- 3 日本の民主化のために日本国憲法が作られ、1947年5月3日に施行された。
- 4 岸信介内閣は日米安全保障条約を改定し、これに反対する安保闘争が起こった。
- 5 中曽根康弘内閣で初めて消費税が導入され、税率は3%だった。

(問題は次のページに続く)



3 次の文を読み、あとの問いに答えなさい。

与党大勝 安定基盤で懸案の解決に挑め

◆経済再生と防衛力強化が急務だ◆

元首相が凶弾に倒れるという衝撃が広がる中、^(ア)参院選が開票された。負託を受けた議員は、民主主義の大切さをかみしめて、日本の信頼回復に力を尽くす必要がある。

第26回参院選は、自民党と公明党の与党が改選過半数の議席を獲得し、大勝した。1
首相は、昨年の^(イ)衆院選での勝利に続き、安定した政権基盤を得た形だ。

◆様々な危機が背景に◆

新型コロナウイルスが世界中を^{ほんろう}翻弄し、^(ウ)ロシアによる^(エ)ウクライナ侵略は国際秩序を揺るがす。

2 元首相が銃撃されて死亡した事件も、社会を^{しんかん}震撼させた。未曾有の事態に、有権者は政治の安定を期待したのではないか。

昨年10月に発足した1 政権は、看板政策に「新しい資本主義」を掲げ、分配を重視し、^(オ)格差是正に取り組むと強調してきた。

ただ、これまでに十分な成果を上げたとは言えない。^(カ)持続的な成長や、賃上げの道筋も見えてこない。今後は、^(キ)物価高への対応や^(ク)エネルギーの安定的な確保策など様々な課題の解決に向け、真剣に取り組むことが肝要だ。

(中略)

最大の争点だった経済政策について、首相は、2022年度補正予算で3 価格の抑制策を実施した。選挙期間中には、さらなる物価高対策を約束した。国民の不満を和らげようとする姿勢が、一定の評価を得たのだろう。外交では、ロシアに対して厳しい制裁を科した。首脳外交も活発に展開した。

(中略)

政府は年末に、国家安全保障戦略や防衛計画の大綱などを改定する方針だ。抑止力を高めるため、武力攻撃への反撃能力を整えるとともに、必要な装備やその裏付けとなる財源を確保したい。

自民、公明両党と、^(ケ)憲法改正に前向きな維新、国民民主両党などを合わせた参院の議席は、非改選を含め、改憲の国会発議に必要なX を超えた。激変する国際情勢を踏まえ、実のある憲法論議を深めることが大事だ。

(2022/07/11読売新聞社説)

問1 文中の1・2 にあてはまる人物の姓名を、それぞれ漢字で答えなさい。

問2 下線部（ア）について述べた文 a・b の正誤の組合せとして正しいものを下の 1～4 から一つ選び、番号で答えなさい。

- a 都道府県を単位とする 47 の選挙区での選挙と、全国を 11 ブロックに分けた比例代表制の選挙を組み合わせで実施される。
- b 比例代表の選挙では、有権者は政党または候補者を選んで投票することができる。

- 1 a—正 b—正
- 2 a—正 b—誤
- 3 a—誤 b—正
- 4 a—誤 b—誤

問3 下線部（イ）について、衆議院議員選挙は「小選挙区比例代表並立制」で実施されますが、「小選挙区」とはどのような選挙区ですか。15字以内で説明しなさい。

問4 下線部（ウ）について、2000年からロシアの大統領や首相を歴任し、最高指導者の地位にある人物は誰か答えなさい。

問5 下線部（エ）について、ウクライナはロシアを含めて7つの国と国境を接しています。これにあてはまる国を次の 1～9 から三つ選び、番号の小さい順に答えなさい。

- 1 ドイツ
- 2 ナイジェリア
- 3 バングラデシュ
- 4 フランス
- 5 ベネズエラ
- 6 ベラルーシ
- 7 ポーランド
- 8 メキシコ
- 9 ルーマニア

問6 下線部（オ）について、格差を是正するため、所得税・相続税・贈与税においては課税対象額が大きくなるほど税率が高くなる制度が採用されています。この制度を何と呼びますか。

問7 下線部（カ）について、2015年、国際連合において「持続可能な開発目標」が採択されましたが、この略称を何と呼びますか。アルファベットで答えなさい。

問8 下線部(キ)について、次の問いに答えなさい。

- (1) 物価が上昇し、相対的に貨幣価値が下落する現象を何と呼びますか。カタカナで答えなさい。
- (2) 物価高への対応として、2022年度補正予算で [3] 価格の抑制策がとられましたが、[3] にあてはまる品目をカタカナ4字で答えなさい。ただし、[3] は問題文と同一の語句が入ります。

問9 下線部(ク)について、2020年度の日本で発電に用いられた資源のうち、最も発電電力量が多いものを次のA～Eから一つ選び、記号で答えなさい。また、その資源を日本が最も多く輸入している国を下の1～5から一つ選び、番号で答えなさい。

A ウラン B 石炭 C 石油 D 天然ガス E バイオマス

1 アメリカ 2 オーストラリア 3 サウジアラビア
4 ロシア 5 中国

問10 下線部(ケ)について、憲法96条の条文(第1項)の [X] ～ [Z] にあてはまる語句を、それぞれ答えなさい。ただし、[X] は問題文のものと同一の語句が入ります。

この憲法の改正は、各議院の総議員の [X] 以上の賛成で、国会が、これを発議し、国民に提案してその承認を経なければならない。この承認には、特別の [Y] 又は国会の定める選挙の際行われる投票において、その [Z] の賛成を必要とする。

